

GUIPAVAS

LE MAGAZINE

06

MARS • AVRIL 2024

LE RENDEZ-VOUS D'INFORMATION DE LA VILLE DE GUIPAVAS

GRAND FORMAT

LA CRÈCHE ACCOMPAGNE LES TOUT-PETITS

Le budget a été voté et illustre le dynamisme de notre commune comme vous le constaterez dans les pages suivantes !

Dans ce numéro, nous vous invitons également à visiter la Maison de l'enfance qui a fait peau neuve avec l'agrandissement de la section des bébés et la rénovation d'un grand nombre d'espaces. Un soin particulier a été apporté au renouvellement du mobilier et des jeux pour le plus grand plaisir et le confort de nos plus jeunes et des professionnelles.

Sachez aussi que Guipavas participe, cette année encore, aux semaines de la petite enfance avec des ateliers, des spectacles et des conférences.

Enfin, nous vous invitons à découvrir ou redécouvrir, avec Guipavas le magazine, la fanfare Goût du Reuz et le tout nouvel espace Yves Kerjean inauguré le 20 janvier dernier et particulièrement apprécié sur le quartier de Coataudon.



Ar budjed zo bet votet hag e weloc'h pegen birvidik eo hor c'humun er pajennoù a zeu !
En niverenn-mañ e pedimp ac'hanoc'h ivez da weladenniñ Ti ar Boupiged a zo bet adnevesaet, o vezañ eo bet brasaet lec'h ar vabiged ha renevesaet kalz lec'hioù ennañ. Taolet ez eus bet evezh ouzh ar pezhioù arbeuri hag ar c'hoarioù, evit brasañ plijadur hor re vihanañ hag an dud a vicher. Deoc'h da c'houzout ivez e vo kemeret perzh gant Gwipavaz, ar bloaz-mañ c'hoazh, e sizhunvezhioù ar boupiged gant stalioù, arvestoù ha prezegennoù. Evit echuiñ e pedomp ac'hanoc'h d'ober (pe adober) anaoudegezh gant Gwipavaz ar gelaouenn, gant ar fañfar Goût du Reuz, hag ar greizenn nevez-flamm Yves Kerjean, bet digoret d'an 20 a viz Genvar ha priziet a-galz e karter Koataodon.

INGRID MORVAN

Adjointe à l'enfance et à la jeunesse
Eilmaerez evit ar vugale hag ar yaouankiz

À LA UNE



La Ville de Guipavas possède une crèche municipale qui peut accueillir simultanément 57 enfants, accompagnés par une équipe de professionnelles impliquées.

Les activités en petits groupes sont privilégiées comme ici lors d'un temps créatif. Découvrez la suite de notre dossier page 6.



BUDGET PARTICIPATIF

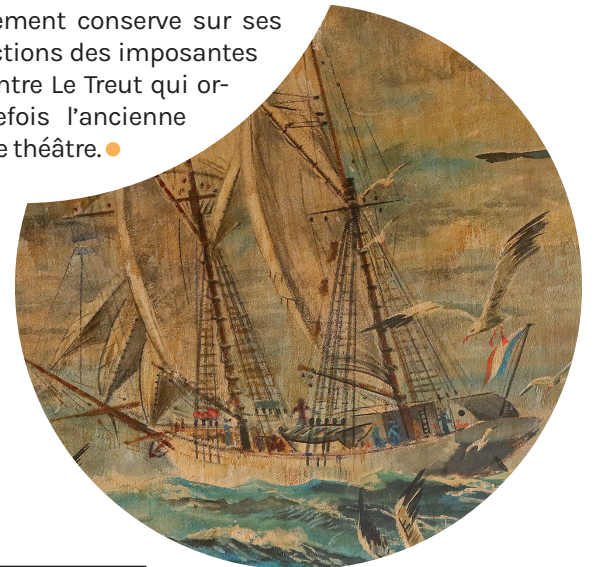
DE NOUVELLES RÉALISATIONS

Plusieurs projets ont vu le jour récemment : on évoque d'abord des deux projets de compétence métropolitaine qui sont désormais bouclés. Le saule pleureur à Kérivin a été planté fin janvier et les arbres protecteurs ont suivi en février. Quant aux projets municipaux, l'aménagement de la cabane à dons est en cours. Vous les avez aussi sûrement remarquées : les bornes de propreté canines ont été installées. Au total, ce sont 10 bornes réparties un peu partout sur le territoire de la commune, prêtes à être utilisées. Consultez le plan sur le site internet de la Ville pour les localiser ! ●

+ d'infos sur www.guipavas.bzh

ESPACE YVES KERJEAN

Ils sont venus nombreux les adhérents et voisins du nouvel espace Yves Kerjean, lors de l'inauguration, le 20 janvier ! Chacun se remémorant un petit souvenir de son grand-père bouliste ou d'une représentation de théâtre de l'amicale laïque de Coataudon... Tous ont plébiscité ce nouvel équipement qui remplace désormais la salle de Keradrien. Élaboré en étroite collaboration avec les associations utilisatrices, l'équipement conserve sur ses murs des reproductions des imposantes fresques du peintre Le Treut qui ornaient autrefois l'ancienne salle de théâtre. ●



Directeur de la publication : Fabrice Jacob, Maire de Guipavas
Rédaction (hors mention) : Frédéric Alix, Sandrine Apou, Karine Gaonach
Impression : Imprimerie du Commerce
Conception graphique : duneideelautre.com
Renseignements : Mairie de Guipavas • Place Saint-Éloi • 02 98 42 71 00
www.guipavas.bzh

Dépôt légal n°

20

Pour marquer les 20 ans d'alliance entre Callington (GB) et Barsbüttel (DE), une délégation du comité de jumelage se rendra à Callington du 9 au 12 mai avec un programme chargé en festivités. 47 personnes seront du voyage, dont la fanfare Goût du Reuz et des adhérents du comité de jumelage. La ville de Guipavas est liée à Callington depuis 1982 et à Barsbüttel depuis 1986. Elles-mêmes sont jumelées entre elles depuis 2004 ! C'est donc un véritable rapport triangulaire qui unit ces trois villes, fondé sur des échanges culturels, sportifs, scolaires et amicaux. ●

CMJ EN ACTION

ENGAGEMENT ET PROJETS



Le CMJ dévoile un éventail de projets dynamiques pour l'année en cours, reflétant son engagement en faveur de l'inclusion et de la diversité.

Dans un esprit d'inclusion et de célébration de la diversité, le Conseil municipal des jeunes (CMJ) de Guipavas participe au challenge sportif «un temps partagé ensemble dans la différence» organisé par le collectif 29 en partenariat avec le service sport et vie associative (SSVA) de la Ville. Le samedi 6 avril, les jeunes du CMJ s'engageront dans l'organisation de l'événement axé sur la valorisation de la différence. Au cœur de cette journée, une session de foot-fauteuil se déroulera salle Jean Kergoat, offrant ainsi une occasion unique de partager ensemble une expérience sportive inclusive. Le CMJ jouera un rôle dans la préparation de cet événement, en soutenant son organisation et en menant des interviews avec les parti-

cipants. Outre cette initiative, le CMJ prévoit d'autres projets captivants pour l'année en cours. Parmi ceux-ci figure un concours de photographies ouvert aux enfants et aux jeunes de la commune. Le concours débutera dans les semaines à venir avec une exposition prévue pour le mois de juin. Autre projet phare cette année, la rédaction de biographies consacrées aux anciens combattants guipavasiens, visant à honorer leur mémoire. De plus, le Conseil municipal des jeunes s'engage dans l'amélioration du cadre de vie de la Ville. Après avoir participé à la plantation d'un verger collectif dans le cadre du budget participatif, les enfants initient l'installation d'une mini forêt, une initiative qui contribuera à promouvoir la biodiversité et à embellir l'environnement urbain. ●

+ d'infos sur
www.guipavas.bzh

BREST MÉTROPOLE

DES COMPOSTEURS POUR TOUS



Réservez votre composteur, c'est gratuit et facile ! Le compostage permet de valoriser ses déchets alimentaires et verts de jardin. Composter permet également de réduire de 30 % le contenu de la poubelle d'ordures ménagères tout en produisant un engrais 100% naturel et gratuit. Depuis le 1^{er} janvier 2024, la mise à disposition d'un composteur est gratuite pour les habitants de la métropole. Réservez dès à présent le vôtre sur le site internet www.brest.fr, rubrique « Demander un composteur ». Pour le récupérer, vous devrez vous déplacer sur le lieu indiqué et à la date choisie lors de l'inscription. Des équipes vous guideront sur son utilisation. Les kits sont simples à monter et comprennent un seau de cuisine, une tige aérateur, et un guide pratique du compostage. Des guides composteurs-pailleurs locaux peuvent également vous assister. Pour les contacter, appelez la direction déchets-propreté au 02.98.33.50.50 ●

ÉCOLES PUBLIQUES

PORTES OUVERTES

Les classes de maternelle des écoles publiques de Guipavas ouvrent leurs portes le samedi 6 avril de 10h à 12h. Il sera possible de visiter les locaux des 4 groupes scolaires (Maurice Hénensal à Coataudon, Jacques Prévert et Louis Pergaud au centre-ville et Kerafloc'h au Douvez) et de rencontrer les enseignants et les représentants des parents d'élèves. Des inscriptions seront possibles. Pour rappel : le groupe scolaire Louis Pergaud compte une filière bilingue français-breton. ●

+ d'infos sur
www.guipavas.bzh

ENQUÊTE

L'ÉCLAIRAGE PUBLIC



Dans le cadre d'une étude menée conjointement par l'université de Bretagne occidentale (UBO), Energ'ence et Brest métropole, les Guipavasiens sont invités à répondre à un questionnaire anonyme portant sur la perception de l'extinction de l'éclairage public entre 22h30 et 6h du matin.

5 minutes suffisent pour exprimer son ressenti et donner son avis sur les horaires de fonctionnement de l'éclairage de nuit sur la commune. L'enquête est accessible sur internet : www.energence.bzh (rubrique actualités) ou via ce QR code ●



BUDGET 2024

VIGILANCE ET RIGUEUR POUR PRÉPARER L'AVENIR

Comme l'a souligné Joël Tranvouez, l'adjoint aux finances dans son préambule lors du vote du budget primitif (BP) « l'élaboration du budget 2024 s'inscrit dans un contexte économique global loin d'être stabilisé (...) il est donc préférable de rester vigilant et de continuer à avoir une gestion financière rigoureuse pour conserver des capacités à investir et ainsi préparer l'avenir. » Voici les grandes orientations du budget pour 2024.

CE QU'IL FAUT RETENIR :



1 Maintien de la politique tarifaire en ce qui concerne les prix de la garderie, de la cantine et des activités péri et extrascolaires.

2 Poursuite de l'accompagnement du monde associatif et des secteurs éducatif (écoles privées) et social (via notamment le centre communal d'action sociale - CCAS).



3 Stabilité des taux d'imposition : taxe d'habitation sur les résidences secondaires à 19,07%, taxe foncière sur les propriétés bâties à 34,71% et non bâties à 37,47%.



4 Maîtrise des dépenses de fonctionnement tout en absorbant 2 nouveaux équipements structurants (la cuisine centrale et l'espace Yves Kerjean).



5 Poursuite des travaux d'entretien du patrimoine de la collectivité : plus de 1 million d'euros consacrés aux 54 bâtiments et équipements municipaux.



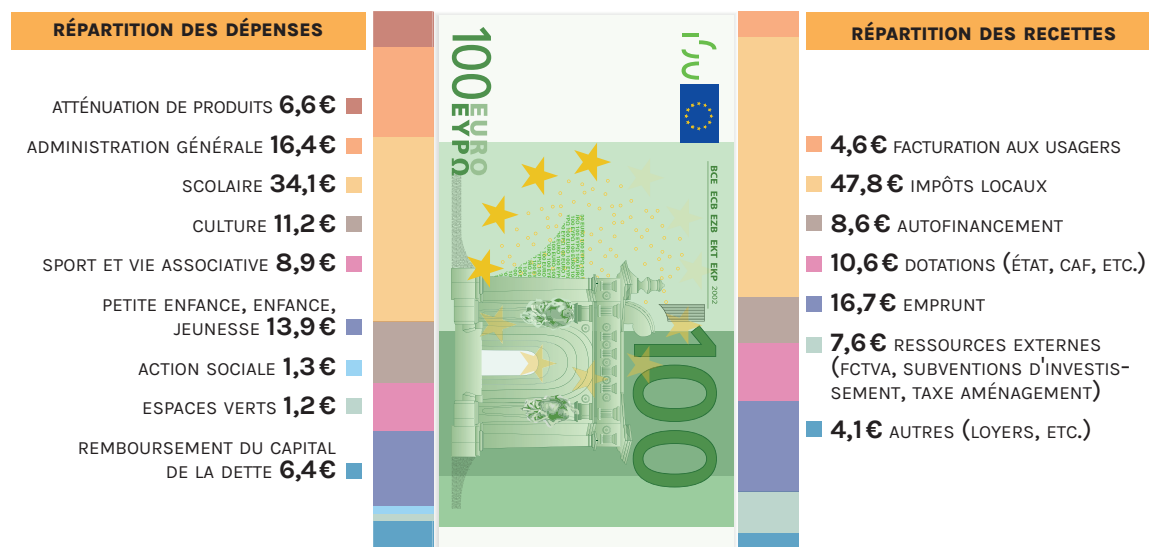
d'infos concernant les finances de la Ville sur www.guipavas.bzh



LES PROJETS D'INVESTISSEMENT :

- 4,6 M€ pour la construction de l'école maternelle Louis Pergaud.
- 950 000 € pour les travaux de modernisation de l'Alizé.
- 335 000 € pour les travaux de restauration de l'église.
- 300 000 € pour l'aménagement du sous-sol de l'Awena à destination de la vie associative.
- 300 000 € pour la réfection de la toiture de la salle de combat du complexe sportif de Kercoco.
- 100 000 € d'études pour la construction d'un équipement sportif sur Coataudon.

RÉPARTITION BUDGÉTAIRE CONSOLIDÉE SUR 100 EUROS :



L'INFO



27,37 M€

Le budget 2024 de la Ville de Guipavas. **16,43 M€** consacrés aux dépenses de fonctionnement et **10,94 M€** à celles d'investissement



L'AWENA

T'AS DU RÉSEAU, OLYMPIADES CULTURELLES

2024, année olympique. Pour l'occasion, les 15 médiathèques du réseau Pass'Média ont travaillé de concert autour d'un projet d'envergure alliant sport et culture. Du 24 février au 30 mars, elles vous invitent à découvrir les différentes animations de l'évènement *T'as du réseau* : les olympiades culturelles. De Brest à Plouzané en passant par Gouesnou, Guilers, Le Relecq-Kerhuon, et bien sûr Guipavas, venez relever différents défis alliant la tête et les jambes, au cœur des médiathèques.

L'Awena vous proposera, à cette occasion, de tester vos compétences physiques et intellectuelles au travers d'un parcours d'obstacles et d'énigmes. Du 6 au 16 mars, venez en famille ou entre amis vous challenger, battre des records et pourquoi pas finir sur le podium des champions de L'Awena !

Enfin, pour finir cette aventure en beauté, une journée de clôture sera organisée le 30 mars aux Capucins à Brest. Les équipes de l'ensemble des médiathèques du réseau Pass'Média vous y attendront et vous inviteront à découvrir un programme varié avec animations sportives, spectacle de cirque et bien d'autres surprises. ●



6, 9, 13 ET 16 MARS
10H - 12H ET 14H30 - 17H
Pour tous, à partir de 6 ans
Entrée libre



d'infos sur
www.awena.guipavas.bzh

SEMAINE DU THÉÂTRE

BIENVENUE AU MUSÉE

📅 27 MARS À 15H

Par les jeunes du Théâtre de l'Artscène

Entre admiration, incompréhension et rejet, la découverte du monde de l'art révèle bien des surprises...

Tout public, gratuit.

LE MÉDECIN VOLANT

📅 29 MARS À 20H30

Compagnie Les Baladins de la Lune

Molière nous divertit en faisant la satire des mariages arrangés, de l'avarice peu scrupuleuse des pères. Il n'oublie pas la critique des médecins de l'époque et des avocats pour leurs manières et leur pédanterie.

Tout public

PETER PAN

📅 30 MARS À 20H30

Compagnie Un dernier pour la route

Cette pièce revisitée, aborde les difficultés de passer de l'enfance à l'âge adulte. C'est à la fois nostalgique, drôle et pétillant avec une grande part de magie !

Dès 5 ans

UN ADO PEUT

EN CACHER UN AUTRE

📅 31 MARS À 16H

Par la Comédie du Finistère

Marina a du mal avec Sandro, son ado. Elle soutient qu'à son époque, elle était plus sérieuse... Mais Sandro se retrouve projeté au début des années 90, avec sa mère adolescente... Une comédie croustillante (inspirée de faits réels) qui fera le bonheur de toute la famille ! ●

Dès 7 ans

CIRQUE - THÉÂTRE

PSSS ! ARTISTES EN FUITE



📅 9 MARS À 17H



L'ALIZÉ

Compagnie Les Diaboliks

Toto & Bobby, compagnons de cirque fuient car ils sont recherchés. Dans leur monde, les spectacles sont désormais interdits. *Psss ! Artistes en Fuite...* questionne la liberté accordée à l'art dans notre monde, à travers le prisme d'un univers dystopique, mais rempli d'un espoir cru et d'une légèreté joyeuse. ●

Tout public

SPECTACLE

LES JO DES ANIMAUX



📅 13 MARS À 15H



L'AWENA

Dans ce conte joyeux et chaotique, Samuel Genin embarque les enfants dans une aventure amusante peuplée d'animaux rigolos en récit et en musique. ●

CINÉMA

FÊTE DU COURT-MÉTRAGE



📅 20 MARS À 11H ET 15H



L'AWENA

26 MARS À 15H

20 mars 11h : dès 3 ans

20 mars 15h : dès 6 ans

26 mars : ados/adultes dès 15 ans

Sur inscription

SPECTACLE

PAPIC



📅 20 MARS À 16H



L'ALIZÉ

Compagnie Drolatic Industry

À partir du livre jeunesse *Les Trésors de Papic* d'Émilie Soleil et Christian Voltz, Gilles Debenat et Maud Gérard déploient leur univers graphique, en préservant le texte de l'album au mot près. Un spectacle de silhouettes en 2D sur les récits et la transmission transgénérationnelle, qui parlera aux adultes et ravira les petits. ●



BIEN GRANDIR À LA CRÈCHE

La Maison de l'enfance (MDE) « Les Petits princes » accueille quotidiennement jusqu'à 57 enfants. Cette crèche municipale accompagne les tout-petits et leur famille avec une prise en charge sur-mesure, portée par une équipe d'une vingtaine de professionnelles. Toujours soucieuse de répondre aux besoins des enfants, la MDE vient de s'agrandir et a profité des travaux pour remettre à neuf deux sections.



109

ENFANTS
ACCUEILLIS EN 2023



20

PROFESSIONNELLES :
DES ÉDUCATRICES DE
JEUNES ENFANTS, DES
AUXILIAIRES DE PUÉRICUL-
TURE, DES ANIMATRICES
SPÉCIALISÉES PETITE EN-
FANCE, UNE AGENT TECH-
NIQUE, UNE INFIRMIÈRE

EN + : LES INTERVENTIONS
D'UNE PÉDIATRE ET D'UNE
PSYCHOLOGUE

À la Maison de l'enfance, le bien-être des enfants est une préoccupation de tous les instants. Les enfants sont répartis en fonction de leur âge dans une des quatre sections : les rêveurs, les observateurs, les explorateurs, les créateurs.

LA VILLE VEILLE À LA QUALITÉ DE L'ACCUEIL

Chaque section est autonome, car équipée avec tout le matériel nécessaire. La Ville de Guipavas investit chaque année pour remplacer les

meubles, les équipements, les jeux et garantir la qualité d'accueil.

La direction de la crèche a également fait le choix d'attribuer un professionnel référent à chaque enfant. Cette personne va le changer, s'occuper du repas, du sommeil... Elle est ainsi attentive au rythme de l'enfant, à ses sensibilités (au bruit ou au toucher par exemple), à ses besoins. En cas d'absence, un référent relais la remplace. Cette démarche sécurise les tout-petits et enrichit les échanges avec leur famille.

EN PETITS GROUPES

Tout au long de la journée, l'enfant choisit ses activités, les petits groupes sont privilégiés pour lui permettre d'expérimenter, en étant accompagné. La communication s'en trouve renforcée, le langage stimulé. L'expérimentation est aussi au cœur des jeux d'eau pratiqués quotidiennement, notamment via la baignade (photo ci-dessous). Les enfants sont aussi très demandeurs d'objets à ma-



nipuler. La crèche met à leur disposition de nombreux jeux ainsi que des objets du quotidien, comme des bouchons et contenants de toutes tailles. Ce type d'activité stimule leur imagination quand il faut imbriquer les objets, comprendre pourquoi cela ne fonctionne pas...

Autre temps fort de la jour-

vie collective qu'ils rencontreront à l'école.

La crèche les accompagne d'ailleurs sur les chemins de la scolarité avec son action « passerelle vers l'école ». Ce temps de découverte au sein de leur futur établissement se fait toujours avec le personnel de la crèche.

bibliothécaires ou visite libre (photo ci-dessous).

Les professionnelles de la crèche sont d'ailleurs très attentives à faire découvrir le livre aux enfants. Un budget dédié permet de remplacer tous les ans les livres abîmés par les nombreuses manipulations.



L'extension a été réalisée entre deux salles.



Les enfants vont régulièrement à l'Awena.

née : le repas toujours adapté à chaque enfant et à leur âge. Les bébés mangent sur les genoux de leur personne référente puis, à mesure que les enfants grandissent, le repas évolue : expérimentation de la cuillère, repas pris autour d'une table avec d'autres camarades pour les adapter à la

HORS LES MURS

La MDE propose également de nombreuses activités hors les murs : des spectacles (comme ceux des Journées de la petite enfance le jeudi 18 avril), des rendez-vous réguliers à la médiathèque Awena avec lecture (Hibouquine) menée par les

PORTE D'ENTRÉE

Quelles sont les démarches à effectuer pour une place en crèche ? La première étape est de s'adresser au Relais petite enfance (RPE) de la Ville qui pourra vous présenter l'ensemble des solutions de garde sur le territoire, publiques comme privées (lire également l'article de Guipavas le magazine n°5). Si votre choix se porte sur la crèche municipale, vous remplirez un dossier de pré-inscription qui sera ensuite étudié en commission. Les places sont attribuées selon un nombre de points acquis calculés en fonction de la situation familiale. ●

 d'infos sur www.guipavas.bzh

LA MDE S'AGRANDIT

Débutés en octobre, les travaux d'agrandissement de la MDE sont achevés. À la clé, une nouvelle pièce de 22 m² pour la section des rêveurs (les bébés). Grâce à une subvention exceptionnelle de la CAF, la MDE a décidé de remplacer tous les meubles de cette section ainsi que les structures de motricité. La section voisine, qui a aussi déménagé le temps des travaux, bénéficie également d'une cure de jouvence. L'intégralité des peintures a été refaite et tout le mobilier sera changé. Ce réaménagement à neuf des deux sections nécessite une fermeture de la structure le mercredi 20 mars. Le parc de vélos et de trotteurs va aussi être renouvelé avec l'achat d'une vingtaine de cycles.

DES TEMPS PARTAGÉS AVEC L'EHPAD VOISIN

L'un des nombreux atouts de la crèche est sa proximité géographique avec la résidence Jacques Brel, établissement d'hébergement des personnes âgées dépendantes (Ehpad). Les deux structures sont accueillies dans un même ensemble bâti, conçu il y a presque 15 ans. La crèche et la résidence sont indépendantes mais le bâtiment a été pensé pour pouvoir tisser des liens entre générations grâce au forum, une grande salle commune et un grand patio.

Des enfants rencontrent ainsi les résidents les mardis et les vendredis matins ainsi qu'à d'autres moments sur des temps informels : dans le jardin partagé entre l'Ehpad et la crèche par exemple ou lors de spectacles ou concerts proposés durant l'année. Ces temps



Les tout-petits et les professionnelles de la crèche apprécient grandement ces temps de partage avec les personnes âgées comme ici lors d'une activité créative.

partagés entre générations sont très appréciés de tous : à la fois des seniors, des tout-petits et des professionnels des deux structures.

GUIPAVAS AVENIR (F. JACOB) SIVU DES RIVES DE L'ELORN

Le Syndicat à Vocation Unique (sivu) avait été créé en 2010 entre Guipavas et Le Relecq Kerhuon pour gérer collectivement les 3 Ehpad : Georges Brassens et Jacques Brel à Guipavas et Kerlaouena à Kerhuon. Sa mise en œuvre et la coopération entre les 2 communes et les 3 sites ont contribué à offrir une prestation à nos aînés unanimement reconvenue.

La Chambre régionale des comptes en 2016 est venue contrarier cette organisation en précisant que les Ehpad ne pouvaient plus réglementairement être gérés par un Sivu.

Plusieurs propositions et suggestions de cadres juridiques ont été effectuées auprès des autorités compétentes qui n'ont pas reçu d'écho et contraignent aujourd'hui à redéfinir notre stratégie commune.

La solution proposée est donc de lancer un AMI (Appel à Manifestation d'Intérêt) auprès d'associations locales à but non lucratif pour une reprise de nos 3 établissements.

L'intérêt de cette procédure, outre d'identifier les candidats, permet de mesurer la cohérence des projets avec nos politiques sociales et les incontournables fixés concernant les effectifs, le maintien de l'habilitation à l'aide sociale pour les résidents, la place des 2 communes dans la gouvernance...

Des réunions d'information aux partenaires sociaux, aux agents, aux résidents et aux familles ont eu lieu en février.

Des réunions particulièrement riches en échanges.

À suivre donc...

----- GROUPE MAJORITAIRE • guipavasavenir29490@gmail.com -----

INITIATIVE CITOYENNE POUR GUIPAVAS (C. LE ROY) LE DÉFI DU GRAND ÂGE

Les trois EHPAD de Guipavas et Le Relecq-Kerhuon sont actuellement gérés par un SIVU (syndicat intercommunal à vocation unique).

Ces EHPAD, comme partout en France, font face à de graves difficultés financières, en raison du désengagement progressif de l'État, qui ne compense que partiellement les revalorisations qu'il impose, et aussi à l'inflation. Le coût pour les familles augmente, le recrutement de personnel est plus difficile. Cela alors que les pathologies des résidents sont plus lourdes, avec des entrées en EHPAD plus tardives.

Malgré le travail remarquable des agents qui, très attachés à leur métier, font vivre les trois établissements Georges Brassens, Jacques Brel à Guipavas et Kerlaouena au Relecq-Kerhuon, la forme juridique SIVU doit être abandonnée ainsi que l'a exigé la Chambre régionale des

comptes. Pour être remplacée par quoi ? Notre préférence va vers une structure associative et non pas une entité à but lucratif ! Notre groupe sera vigilant pour que le meilleur choix soit fait pour les résidents et les agents. Mais cela ne suffira pas pour relever le défi que constitue le vieillissement de la population.

La loi "grand âge", promise par le président de la République dès 2017 a été maintes fois reportée avant d'être abandonnée. En novembre dernier, le ministre de l'époque a déclaré que « Une loi de programmation du grand âge est nécessaire », sans donner de calendrier. Cette loi est plus que nécessaire, elle est indispensable et urgente.

www.icipourguip.bzh • www.facebook.com/ICIpourGuip • www.twitter.com/@icipourguip

----- GROUPE MINORITAIRE • icipourguip@gmail.com -----

GUIPAVAS PASSIONNEMENT (I. BALEM) PIROUETTE DE GIROQUETTE

Votre taxe foncière (TF) va augmenter du fait de la hausse des bases de calcul, mais aussi du taux intercommunal de Brest métropole (BM) !

Au conseil municipal de décembre 2023, face à la hausse pressentie du taux de BM, nous avons interrogé le maire de Guipavas sur la possibilité d'une baisse de la part communale de ladite taxe pour les Guipavasiens afin de compenser, comme cela va être le cas pour les Brestoïses, la hausse métropolitaine. Il avait esquivé la question, précisant ne pas être d'accord avec cette hausse.

Appelé à voter pour ou contre cette hausse en conseil de Brest métropole, le 2 février 2024, il a voté POUR ! Nous l'avons donc interrogé encore au conseil municipal du 7 février : VOTER POUR mais ÊTRE CONTRE est digne d'une girouette, illogique voire grave.

C'est par une belle pirouette qu'il a tenté de nous expliquer pourquoi il avait voté pour le budget de BM. Hors sujet une fois de plus car le vote du budget et le vote du taux d'imposition sont 2 votes distincts ! « J'ai voté à contrecœur » a-t-il ajouté : voilà qui est inquiétant !

Répondre à coté de la plaque est une chose, tromper les élus et les Guipavasiens en est une autre ! L'abstention de vote de 4 de ses conseillers sur ces taux en conseil de métropole n'est qu'un coup d'épée dans l'eau. Aucun de ceux-là n'a, dans la suite logique de cette abstention, cru bon de baisser le taux guipavasien de calcul de TF ! Et le maire d'ajouter, qu'après tout, il n'y a plus de taxe d'habitation, alors...

----- GROUPE MINORITAIRE • guipavas.passionnement@gmail.com -----

UNION POUR GUIPAVAS (E. MORUCCI) LE DÉVELOPPEMENT DOIT-IL ÊTRE SEULEMENT ÉCONOMIQUE ?

L'économie est nécessaire au développement d'un territoire. A condition que celui-ci reste soutenable. La durabilité est une exigence en ces temps de prise de conscience sociale et environnementale. A Guipavas le maire semble accroché au paradigme dépassé du tout économique comme un effet d'aubaine. Une orientation idéologique et politique sans réflexion préalable et suffisante pour la qualité du développement qu'il prône. Jamais le débat n'a été ouvert ni en commission ni en conseil municipal. Pourtant les apports des élus minoritaires pourraient être éclairants pour la majorité. Nous sommes la commune de la métropole où l'étalement urbain à vocation économique est le plus important. Il suffit d'observer une carte de la commune pour s'en rendre compte.

Le maire se pose-t-il la question des effets pervers que ses choix occasionnent ? Ils commencent à se faire sentir : circulation, qualité de l'air, densification extrême pour les gens, ...

Les élus de la majorité n'ont-ils pas l'idée d'obtenir pour notre territoire des installations que d'autres puissent avoir ? N'est ce pas devenu une course à l'échalote ? Construire des habitations notamment des logements sociaux est une bonne chose. Mais accorder de si grands espaces de la commune à usage uniquement économique en est une autre. D'autant plus que nombre de zones à recycler existent sur la métropole. Au regard du PLU on peut s'interroger. Que restera-t-il des terres agricoles ?

----- GROUPE MINORITAIRE • emmanuel.morucci@mairie-guipavas.fr -----

ELLES SONNENT L'ANGÉLUS, LE GLAS, ETC.

LES CLOCHES DE L'ÉGLISE DE GUIPAVAS

Leur histoire est liée à la guerre 39-45. Il y aura bientôt 80 ans que le clocher a été abattu par les obus allemands. Qu'est-il advenu des cloches brisées ou fêlées ? Ont-elles été récupérées ? Michel Boucher nous dit que les inscriptions figurant sur les cloches que nous entendons toujours sonner nous apportent la réponse.



Deux photographies prises lors de l'enlèvement de la cloche en Fa dièse en juin 1952



1955

**5 ET 6 FÉVRIER :
CONSÉCRATION
DE L'ÉGLISE SAINT-PIERRE
ET SAINT-PAUL**

Au moment de la destruction et de l'incendie de l'ancienne église, les 12 et 13 août 1944, il n'y avait que 3 cloches dans le beffroi. L'une a volé en éclats sous les tirs d'obus de la batterie allemande de Kermeur-Coataudon, les 2 autres ont été fêlées. Lors de la reconstruction de l'église entre 1951 et 1955, ces cloches en pitieux état, remises d'abord au presbytère, furent confiées à la fonderie Cornille-Havard de Villedieu-les-Poêles. Ce célèbre atelier de fondeur normand

réutilisa le métal de chacune de ces cloches pour en fondre 3 nouvelles. Et il fut décidé d'en fabriquer une 4^e (un bourdon de 1748 kg) pour notre nouveau clocher atypique.

LE BAPTÊME DES CLOCHES

Plusieurs Guipavasien(ne)s se souviennent encore avoir assisté au baptême des cloches, le 6 février 1955 au cours des cérémonies de consécration de la nouvelle église. Les cloches drapées d'un voile blanc et enrubannées avaient été installées dans la nef de l'église flambant neuf. Elles furent bénites par l'évêque entouré des parrains et marraines dont les noms sont gravés sur les cloches. Puis il y eut la distribution de dragées, d'images et de petites clochettes en souvenir de cet événement chargé d'émotion ! Chacun pouvait lire cette même inscription gravée sur 3 cloches : « Blessée au cours des combats pour la Libération de Brest, en août 1944 - et refondue - j'ai été bénite en 1954* par son Excellence Monseigneur André Fauvel, évêque de Quimper et de Léon ».

* Le baptême des cloches était prévu fin 1954, mais il n'eut lieu qu'en 1955 du fait d'un retard pris dans l'achèvement des travaux de l'église

Liammet eo o istor gant ar brezel 39-45. Tost da 80 vloaz zo e oa bet distrujet an tour-iliz gant obuzioù an Alamaned. Petra eo deuet ar c'hleier torret pe frailhet da vezañ ? Hag adtapet int bet ? Hervez Michel Boucher e vo kavet ar respont en enskrivadurioù a lenner war ar c'hleier a glevomp o seniñ hiziv an deiz c'hoazh.

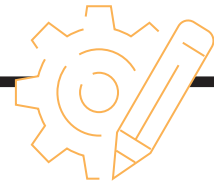


LE SAVEZ-VOUS ?

Chaque cloche porte un nom :

- **Marie-Jeanne-Françoise** (elle sonne en Fa#). Son parrain est François Kervennic, agriculteur au Vergez, président du conseil paroissial, décédé en 1968 à 79 ans; sa marraine Marie-Jeanne Le Guen (veuve Morvan), doyenne de Guipavas est décédée en 1957 à 95 ans.
- **Louise-Yvonne-Marie** (Sol#) a pour parrain Yves Prigent, agriculteur à Kergompez décédé en 1971 à 89 ans; sa marraine Louise Page (veuve de Guillaume Léal) ancienne meunière du Moulin du Roz est décédée en 1961 à 79 ans.
- **Marie-Antoinette** (Si bémol) a pour parrain Antoine Le Guen de Kerellec, cleric de notaire, décédé en 1987 à 87 ans et pour marraine Marie Le Guen (veuve Puluhen), patronne du restaurant « La Maison Blanche », décédée en 1990 à 88 ans.
- **Clotilde-Marie-Yvonne** (le bourdon en Do#) a pour parrain Jean-Marie Floc'h, maire de Guipavas de 1951 à 1953 et pour marraine Clotilde le Feunteun, veuve de Charles Goux, maire de Guipavas de 1925 à 1951.

Michel Boucher (AGIP)



VIE ÉCONOMIQUE

DU NOUVEAU SUR LE MARCHÉ



**FATIHA HAFD
PALAIS D'ORIENT**

Depuis janvier 2024, Palais d'orient est présent chaque mercredi. La spécialité de Fatiha, c'est la cuisine marocaine. Vous y trouverez de bonnes odeurs de tajines et de couscous et occasionnellement de crêpes marocaines et toutes sortes de pâtisseries orientales.

☎ 07.62.98.77.95



**CHUTISARA KAEWKASEM
NUI CUISINE THAÏ**

Vous les avez peut-être déjà repérés sur le marché ? Chutisara et son mari se sont installés depuis le mois de janvier pour vous proposer une cuisine thaï et asiatique. Nems, rouleaux de printemps, ou encore pad thaï : vous aurez l'embaras du choix pour vous régaler !

☎ 06.75.29.02.52
✉ nuicuisinethai@gmail.com

Vous venez de créer votre entreprise sur Guipavas ? Cette rubrique est pour vous ! Envoyez-nous une courte présentation de votre entreprise avec éventuellement une photo et en précisant vos horaires d'ouverture et vos coordonnées.

NOUS CONTACTER

service-com@mairie-guipavas.fr



MASSAGE BIEN-ÊTRE

Florence Philippe propose ses services en tant que praticienne en massage sensitif de bien-être. Elle reçoit au sein de son cabinet situé au 55 rue de Pen an Traon et se déplace à domicile pour les personnes à mobilité réduite.

☎ 06.60.36.56.03
✉ flo.philippe29@gmail.com



Retrouvez sur le site web de la ville **les autres commerçants du marché.**

VIE ASSOCIATIVE

LA FANFARE GOÛT DU REUZ PREND SON ENVOL

Bien connue des festivités guipavasiennes qu'elle contribue à animer tout au long de l'année, la fanfare Goût du Reuz monte en puissance avec l'arrivée d'un nouveau chef de musique.

Créée en 1935 au sein de l'association Les Gars du Reun, la fanfare Goût du Reuz vole désormais de ses propres ailes ! «*Nous sommes aujourd'hui une petite trentaine de musiciens, et nous avons pris suffisamment d'ampleur pour créer notre association à part entière*», retrace Audrey Humbert, présidente et tromboniste au sein de la fanfare guipavasiennne qui se réunit tous les mardis à partir de 20h dans la salle mutualisée de l'Espace sportif Europe.



AVIS AUX NOUVEAUX MUSICIENS

La fanfare monte également en puissance avec l'arrivée de Patrick Penot en qualité de chef de musique, et cherche de nouveaux musiciens pour grossir ses rangs. «*Nous sommes un peu juste en percussions et en trompettes. Mais nous sommes aussi ouverts à de nouveaux instruments !*», précise la présidente.

DE NOMBREUSES DATES À VENIR

Après s'être notamment produite lors du marché de Noël, la fanfare reviendra animer les rues de Guipavas lors du Challenge du Printemps, le 27 avril, à l'occasion Du barouf dans l'bourg et de sa course de caisses à savon, le 19 mai, ou encore pour la Fête de l'été, le 6 juillet prochain. D'autres escapades musicales sont également prévues dans le département, à l'image d'un passage aux Gras de Douarnenez et au Carnaval de Landerneau. La fanfare s'exportera également hors des frontières hexagonales du 9 au 12 mai, à l'occasion d'un voyage organisé à Callington par le comité de jumelage. ●



fanfare gout du reuz

Jean-Marc Le Droff



ANNONCEZ VOS ÉVÉNEMENTS !

Vous avez une manifestation, un événement en mai, juin ou tout début juillet ? N'oubliez pas de nous faire parvenir les infos pour le prochain magazine. Il paraîtra début mai.

Remplissez le formulaire « Proposer un événement » sur www.guipavas.bzh pour le 10 avril au plus tard.



Adobe Stock

VENDREDI 19 AVRIL

COLLECTE DE SANG

Deuxième don de sang de l'année à la salle Jean Monnet, de 8h30 à 13h, vendredi 19 avril. Inscriptions en ligne (même à la dernière minute) ou par téléphone au 02.23.22.53.97. La demande de sang reste importante, mobilisez-vous ! Vous ne savez pas si vous pouvez donner ? Faites le test en ligne !



MARDI 26 MARS - 20H

CAFÉ PARLOTTE

Premier Café parlotte de l'année sur le thème de l'autonomie et la responsabilité des jeunes. Argent de poche, smartphone, sorties : comment fixer les limites en tant que parents. Soirée animée par l'association Parentel en présence d'un psychologue. Maison des jeunes (62 rue de Brest). Gratuit, sans inscription.

DU BAROUF DANS L'BOURG

CAISSES À SAVON

Inscriptions ouvertes pour la deuxième course de caisses à savon proposée le dimanche 19 mai par Guip'Boutik avec le soutien de la Ville de Guipavas. Cette manifestation est organisée dans le cadre *Du barouf dans l'bourg*.

Renseignements et inscriptions : casseasavonguipavas@gmail.com



Henri Boullic

MARDI 19 MARS

SOIRÉE MÉMOIRE ENFANTS ET SENIORS

Comment aider les enfants à l'école et dans leurs devoirs ? Comment stimuler la concentration et la mémoire pour les seniors ? Soirée animée par Marie Bodennec-Morvan, orthopédagogue. Possibilité de suivre 5 ateliers (sur inscription après la soirée).

Auditorium de l'Awena, à partir de 20h.

Entrée gratuite

+ d'infos sur www.guipavas.bzh
COLLECTE DE LIVRES

9 MARS @ **JEAN MONNET**
De 9h30 à 16h. Association Secours des hommes, revente lors de la foire, 11 et 12 mai

SOIRÉE CABARET

15 MARS @ **MQC**
50 ans de l'association Secours des hommes avec spectacle Cabaret Brestoâ
Entrée au chapeau au profit de l'association

SORTIE LA RONDE

26 MARS
Sortie des retraités de l'association La Ronde avec restaurant puis balade
Inscription au 06.04.49.87.80 ou 06.83.99.75.47

COURS DE CUISINE INDIENNE

16 MARS @ **JEAN MONNET**
Tarif 35 €. Inscription au 06.10.01.54.34

PORTES OUVERTES - ÉCOLE

16 MARS @ **ND DU SACRÉ-CŒUR**
De 10h à 12h. Tél. 02.98.84.60.22

COLLECTE DE FERRAILLE

16 MARS @ **ND DU SACRÉ-CŒUR**
De 9h30 à 12h et de 14h à 17h

SPECTACLE DANSE

16 MARS @ **ALIZÉ**
Spectacle des ateliers chorégraphiques de Jazz Pulsion, au profit de Leucémie espoir

TOURNOI INTERNATIONAL CADETS

30 ET 31 MARS @ **KERCOCO**
GDR basket, catégorie cadet avec équipes masculines françaises et étrangères, (U16-U17)

KIG HA FARZ - AVF

5 AVRIL @ **JEAN MONNET**
À 12h, pour les adhérents de l'AVF

VIDE GRENIERS - FOIRE PUÉRICULTURE

14 AVRIL @ **MOULIN NEUF**
De 9h à 13h. Organisé par l'Apel de l'école Notre-Dame du Sacré-Cœur

VIDE TA CHAMBRE

14 AVRIL @ **MQC COATAUDON**
De 10h à 16h. Organisé par l'Apel de l'école Notre-Dame de Tourbian

CHALLENGE DU PRINTEMPS

27 ET 28 AVRIL @ **PONTANNÉ**
Tournoi international de football U10-U12. Organisé par les Gars du Reun football

VÉHICULES ANCIENS

28 AVRIL @ **PARKING SUPER U**
Rassemblement de véhicules anciens pour départ vers Brest à partir de 10h30

LES RENDEZ-VOUS

VIE CITOYENNE

BUHEZ KENVROAD



URBANISME

Autorisations délivrées entre le 1^{er} décembre 2023 et le 31 janvier 2024.

DÉCLARATIONS PRÉALABLES

Ton Éliane, véranda, 17 rue de Kerdanné • Mairie de Guipavas, division en un lot, rue Jean-Michel-Caradec • Crestini Jacques, extension, 74 bis rue de Kerjaouen • Le Goff André, carport, 42 rue du maréchal de Lattre-de-Tassigny • Dreo Gérard, véranda, 29 rue Jean-Mermoz.

PERMIS DE CONSTRUIRE

Mars, résidence services seniors de 115 logements, 11 avenue George-Pompidou • Lamotte Constructeur 29, immeuble de 37 logements collectifs, 86 boulevard de Coataudon • SCI Activité Courrier Industriel, extension d'un bâtiment postal existant pour la mutation en une plateforme logistique courrier/colis, 1 rue Victor-Grignard • De Freistas Guillaume, maison individuelle, 41 rue de Kérivin • Alavar développement, bâtiment d'activités et des bureaux, rue Suzanne-Lenglen • Brisard Vincent, maison individuelle, 250 rue Botspern • Soares Anthony, maison d'habitation, 78 rue de Paris • Lenglen, bâtiment d'activités comprenant un entrepôt et des bureaux, rue Suzanne-Lenglen • Mer Annie, construction de deux maisons individuelles, 9 rue amiral-Ronarc'h.

CONCERTATION SUR LE PLU

Comme chaque année, une procédure de modification est engagée sur le plan local d'urbanisme (PLU) de Brest métropole, afin de l'adapter et d'accompagner le développement du territoire.

Dans ce cadre, une concertation préalable est ouverte du vendredi 15 mars au lundi 15 avril 2024 inclus.

Pour découvrir le projet et participer, rendez-vous à l'hôtel de métropole (consultation des documents papiers), ou sur www.jeparticipe.brest.fr

OBJETS TROUVÉS

De nombreux objets trouvés sont rapportés tous les mois en mairie : lunettes, doudous, téléphones, papiers d'identité, clés, etc.

VOUS AVEZ PERDU QUELQUE CHOSE ?

N'hésitez pas à prendre contact auprès de la Police municipale.



ÉTAT CIVIL

BIENVENUE

DÉCEMBRE

- Hermine Halna du Frétay

JANVIER

- Anaya Boulzennec
- Amaël Pereira
- Cassandra Ménez
- Elia Blecon
- Romy Descharles Pouliquen

FÉVRIER

- Tiago Valls

CONDOLÉANCES

DÉCEMBRE

- Henri Saillour, 76 ans
- Yvonne Kermarrec née Pellennec, 97 ans
- Marie Creis née Pignon, 83 ans
- François Quentel, 90 ans
- Xavier Boucher, 53 ans
- Rolland Gallou, 65 ans
- Yves Paugam, 88 ans
- Françoise Pellen née Quéau, 67 ans
- Clotilde Di Benedetto née Le Dortz, 80 ans

JANVIER

- Yvonne Quiniou née Porhel 100 ans
- Gisèle Alot née Magueur, 90 ans
- Renée Le Gall née Kérébel, 81 ans
- Jean Léon, 92 ans
- Isabelle Mercier née Birrien, 55 ans
- Jeanne Besse née Billant, 85 ans
- Claude Roignant, 86 ans
- Monique Bars née Rioual, 94 ans
- Emile Kerjean, 81 ans
- Jeanne Bervas née Lagadec, 92 ans
- Jean-Pierre Corre, 86 ans
- Anne Lesven née Thépot, 93 ans

TO
T
Z
E
E
E
E



ÉLECTIONS



Les élections européennes se tiendront le dimanche 9 juin.

Inscription sur les listes électorales possibles en ligne jusqu'au mercredi 1^{er} mai sur www.service-public.fr

La démarche est également possible jusqu'au vendredi 3 mai par voie postale ou directement en mairie. Se munir du formulaire, d'une pièce d'identité et d'un justificatif de domicile (à votre nom) de moins de 3 mois.

CONSEIL MUNICIPAL



Le prochain conseil municipal aura lieu le mercredi 10 avril, salle du conseil de l'hôtel de ville. Vous retrouverez l'ordre du jour sur le site internet de la Ville quelques jours avant la séance.

FERMETURE DE LA POSTE



Le bureau de poste de Guipavas sera fermé pour travaux du 8 avril au 6 mai.

Retrait colis et recommandé : plateforme du courrier au 1 rue Victor Grignard à Guipavas (zone Kergaradec).

Activité bureau de poste : agence Le Relecq-Kerhuon.

FORMATION PSCI



La Ville de Guipavas propose 3 dates de formation à la prévention et secours civiques de niveau 1 (PSCI) le 18 mars, le 13 avril et le 3 mai. Ces 3 sessions diplômantes, intégralement financées par la Ville, s'adressent aux encadrants, entraîneurs et dirigeants d'associations guipavasiennes.

Informations et inscriptions : service sport et vie associative (SSVA) 02.98.42.71.46

GUIP TAD



Service de transport à la demande pour les personnes à partir de 60 ans, géré par le centre communal d'action sociale (CCAS) : 1€ le trajet (2€ l'aller-retour).

En service le mardi, jeudi et vendredi toute l'année, de 9h à 12h et de 13h30 à 18h. Inscriptions auprès du CCAS au 02.98.42.71.38

JARDINAGE



C'est bientôt le printemps ! Et avec les beaux jours, vous aurez envie de profiter de votre jardin.

Petit rappel des règles fixées par arrêté préfectoral : les travaux bruyants sont autorisés du lundi au vendredi, de 8h30 à 19h30, les samedis, de 9h à 19h, les dimanches et jours fériés, de 10h à 12h.

ORDURES MÉNAGÈRES



ATTENTION AU LUNDI DE PÂQUES

Quand sortir mon bac poubelle, s'il y a un jour férié dans la semaine ? À partir du jour férié, la collecte est reportée au lendemain du jour habituel de collecte. Ainsi, les bacs poubelles collectés le lundi seront collectés le mardi, ceux du mardi le seront le mercredi, etc.

PAROISSES



NOTRE-DAME DE TOURBIAN

Messes, à 18h, le dimanche 24 mars et le dimanche 28 avril. Annonciation du Seigneur : messe le lundi 8 avril à 19h. Éveil à la Foi : samedi 16 mars de 10h45 à 12h. Catéchèse : les samedis 16 et 30 mars, le samedi 13 avril de 10h à 12h.

SAINT-PIERRE-SAINT-PAUL

Messes, à 10h les dimanches 3, 10, 17, 24 mars, les dimanches 7, 14, 21, 28 avril. Temps de Pâques : Cène, le 28 mars à 20h ; Chemin de croix, le 29 mars à 15h. Messe de Pâques, le 31 mars.

Autres dates : temps convivial le dimanche 17 mars à 12h à l'espace Letty, veillée miséricorde le 21 mars à 20h30 à l'église de Kerhuon. Catéchèse le 20 mars, et le 17 avril, de 10h à 11h30.





NAISSANCE
À BREST



CHAMPION DE FRANCE
TECHNO PLUS À LACANAU



VICE-CHAMPION DU MONDE
TECHNO 293 PLUS

AURÉLIEN GILLES

L'ÉTOFFE DES CHAMPIONS

À tout juste 19 ans, le véliplanhiste guipavasien Aurélien Gilles accumule les médailles, et pas les moindres. Après avoir remporté par deux fois les championnats de France, il a été sacré vice-champion du monde, l'été dernier.

Le virus de la planche à voile, Aurélien Gilles l'a attrapé très jeune, au contact de son père Jean-Marie et de son grand frère Alexandre, qui l'ont tous les deux initié à ce sport alors qu'il n'avait qu'une dizaine d'années. Une véritable histoire de famille, donc, au point que c'est son frère qui le coache depuis deux ans. «C'est un vrai atout car il me connaît très bien et qu'il a lui aussi fait de la compétition à haut niveau. Et puis on peut facilement débriefer à la maison!», confie Aurélien Gilles.

EN PLEINE TEMPÊTE PATRICIA

Et l'alchimie semble bel et bien opérer entre ces deux-là. Pour preuve : après deux médailles d'or consécutives catégorie Techno Plus aux championnats de France Raceboard de Lacanau, en 2022 et 2023, Aurélien Gilles a remporté le titre de vice-champion du monde de Techno 293 plus cet été à Saint-Pierre-Quiberon (56). Une performance d'autant plus impressionnante que le Guipavasien se mesurait pour la première fois à l'élite

internationale de sa discipline, et dans des conditions pour le moins difficiles provoquées par le passage de la tempête Patricia. «Nous étions plus de soixante-dix sur la ligne de départ, ce qui fait une grosse densité par rapport à d'autres régates. Et il y avait beaucoup de clapot et un vent très fort et irrégulier, qui pouvait monter jusqu'à 30 nœuds et redescendre à 15 au cours de la même manche», se souvient le jeune champion. Une météo capricieuse qui lui a cependant permis de mettre à profit ses longues heures d'entraînement sur la base de vitesse de la rade de Brest. «C'est ce qui est bien ici : on peut vraiment s'entraîner par tous les temps!», sourit ce licencié du club Brest Bretagne Nautisme.

TOUJOURS PLUS VITE

Son objectif désormais ? «Je vais lever un peu le pied sur les entraînements pour me consacrer à mes études, car je suis en deuxième année de prépa scientifique», confie-t-il. Mais pas question pour autant d'abandonner sa passion. «J'aime trop la sensation de liberté et de vitesse, et surtout le fait qu'on peut toujours chercher à aller plus vite ! Au-delà du mental et de la stratégie, ça demande aussi beaucoup de finesse technique et physique, et de maîtriser ses moindres mouvements pour faire corps avec sa planche», explique celui qui envisage aussi de se mettre au wing-foil... Et il compte bien transmettre à son tour le virus aux plus jeunes cet été en tant que moniteur de voile dans son club. ●

Jean-Marc Le Droff



« AU-DELÀ DU MENTAL ET DE LA STRATÉGIE, IL FAUT MAÎTRISER SES MOINDRES MOUVEMENTS POUR FAIRE CORPS AVEC SA PLANCHE »

DR